



El ambiente
es de todos

Minambiente

BOLETÍN HIDROMETEOROLÓGICO DE LA MOJANA

San Marcos, Sucre 13 de noviembre de 2020

Hora de la actualización: 12:00 HLC

BOLETÍN No: 206

CONTENIDO

1. CONDICIONES METEOROLÓGICAS

1.1 CONDICIONES METEOROLÓGICAS PRECEDENTES

1.2 CONDICIONES METEOROLÓGICAS ACTUALES

1.3 PRONÓSTICO METEOROLÓGICO DIARIO

2. CONDICIONES HIDROLÓGICAS

2.1 CONDICIONES HIDROLÓGICAS ANTECEDENTES

2.2 CONDICIONES HIDROLÓGICAS ACTUALES

2.2.1 SUBZONA HIDROGRÁFICA DEL RÍO SAN JORGE - CUENCA ALTA

2.2.2 SUBZONA HIDROGRÁFICA DEL RÍO SAN JORGE - CUENCA BAJA

2.2.3 SUBZONA HIDROGRÁFICA DEL RÍO NECHÍ - CUENCA BAJA

2.2.4 DIRECTOS AL BAJO CAUCA - CIÉNAGA LA RAYA ENTRE EL RÍO NECHÍ Y EL BRAZO DE LOBA

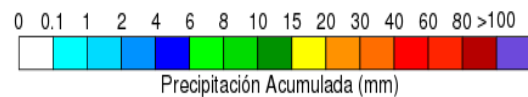
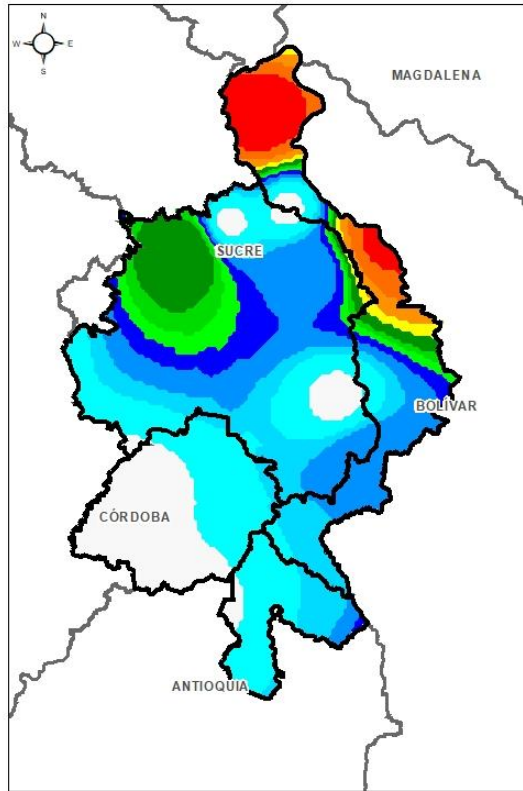
2.2.5 DIRECTOS AL CAUCA ENTRE PTO. VALDIVIA Y RÍO NECHÍ

2.2.6 DIRECTOS AL BAJO MAGDALENA ENTRE EL BANCO Y EL PLATO

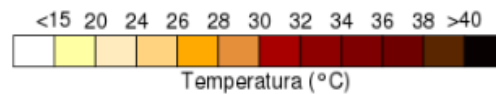
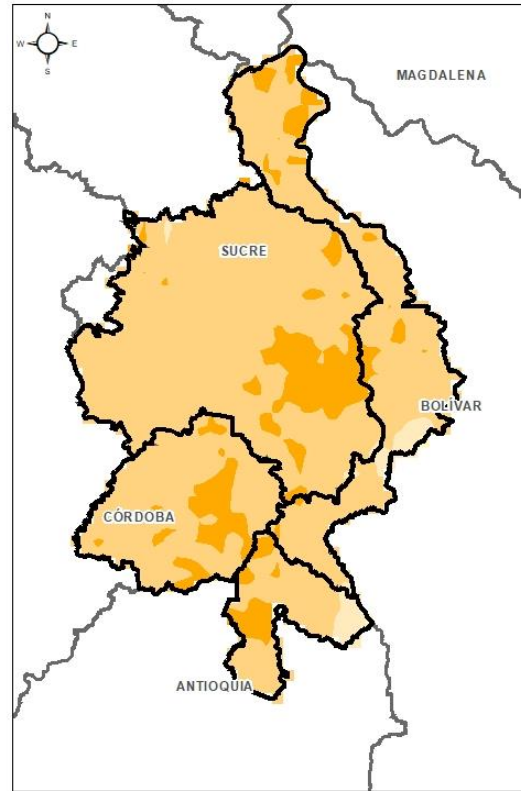
El Centro Regional de Pronóstico y Alertas Tempranas de la Mojana - CRPA La Mojana, busca fortalecer el sistema de alertas tempranas a través de un continuo monitoreo de las condiciones hidrometeorológicas, la generación de pronósticos meteorológicos y la difusión de alertas para la comunidad y los diferentes sectores productivos de la región.

Esta iniciativa hace parte de los proyectos "Reducción del riesgo y la vulnerabilidad frente al cambio climático en la región de La Depresión Momposina", financiado por el *Adaptation Fund* y "*Mojana, clima y vida*", financiado por el Fondo Verde del Clima, implementados por el Ministerio de Ambiente, el Fondo de Adaptación y el PNUD, en alianza con CORPOMOJANA e IDEAM.

1.1 CONDICIONES METEOROLÓGICAS ANTECEDENTES

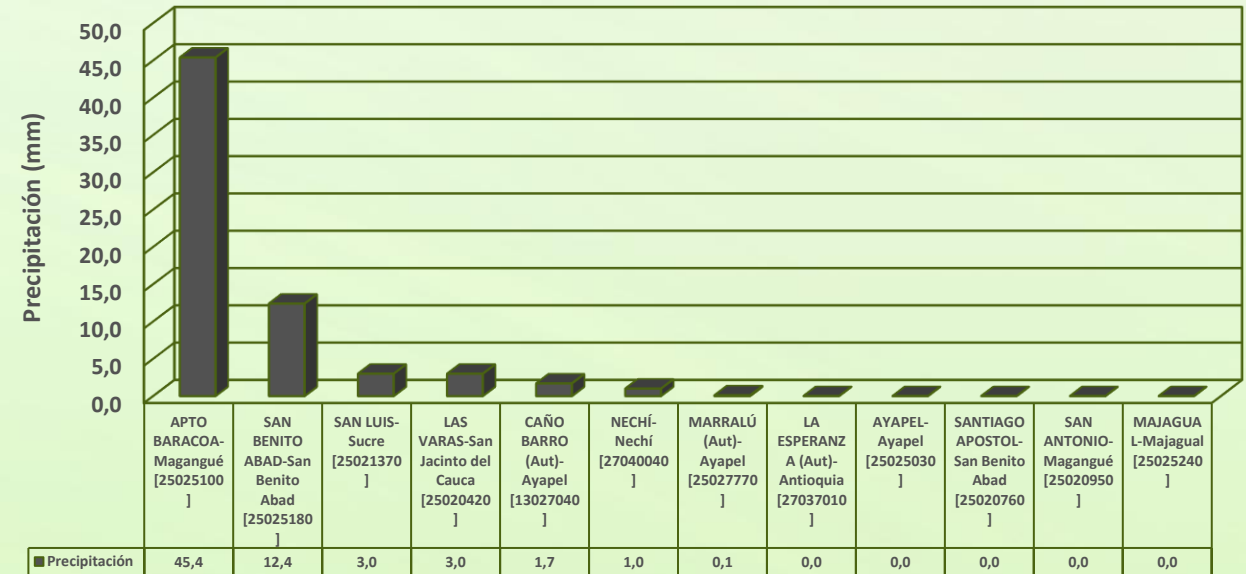


Precipitación acumulada
12/11/2020 (07:00) – 13/11/2020 (07:00).
Fuente: IDEAM



Temperatura superficial máxima por
estimación Satelital 12/11/2020
Fuente: IDEAM

Lluvia Registrada el 12 de noviembre de 2020



RESUMEN DE CONDICIONES DEL DÍA 12 DE NOVIEMBRE

Precipitación: Durante la tarde de ayer 12 de noviembre predominó cielo parcialmente nublado, sin lluvias en toda la región. Luego durante la noche de ayer 12 y madrugada de hoy 13 de noviembre, ocurrieron lluvias dispersas en varios sectores del territorio mojanero. La estación con mayor registro de lluvia fue Apto. Baracoa en Magangué con 45,4 mm.

Temperatura: Se registró una temperatura máxima de 33,6°C el día 12 de noviembre a las 14:00 horas y una mínima de 24,7°C en la madrugada del 13 de noviembre, ambos registros en el municipio de Ayapel.

1.2 CONDICIONES METEOROLÓGICAS ACTUALES

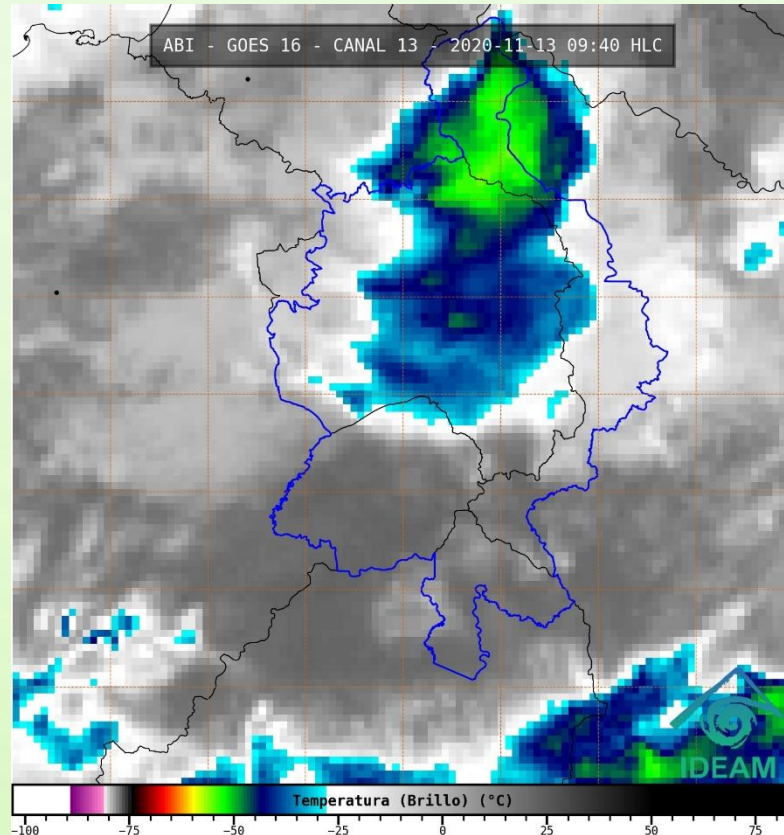


Imagen de satélite IR 09:40 HLC
Fuente: IDEAM

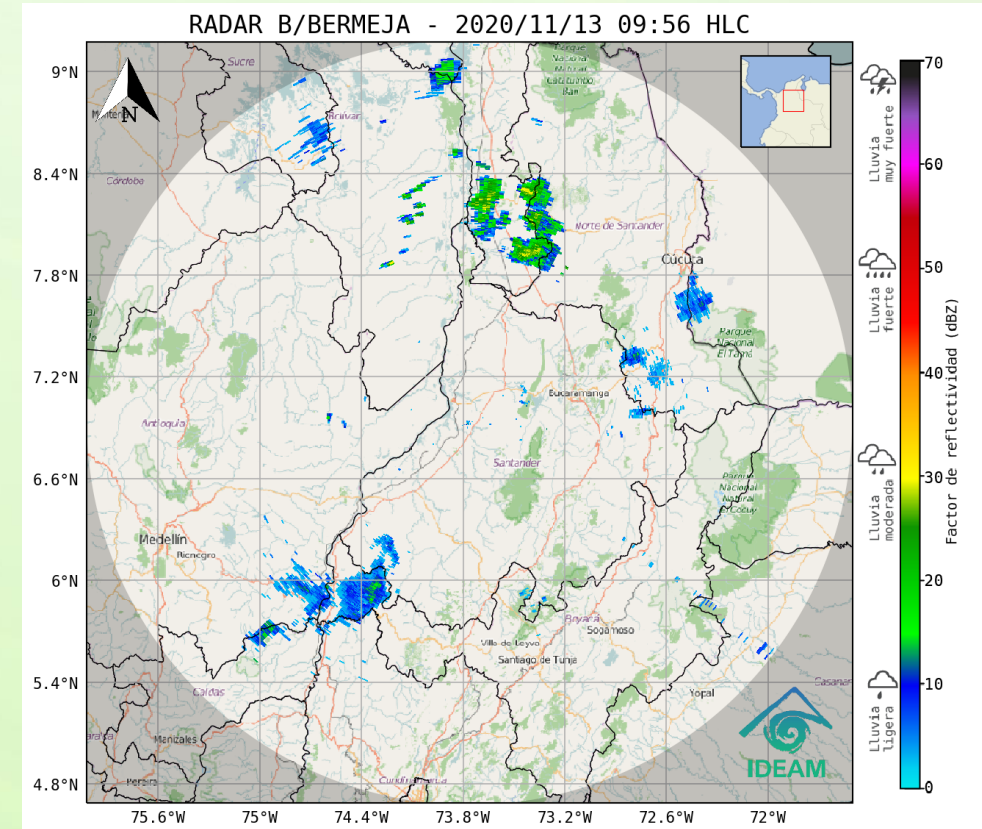
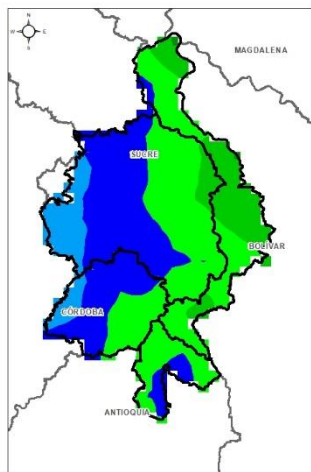


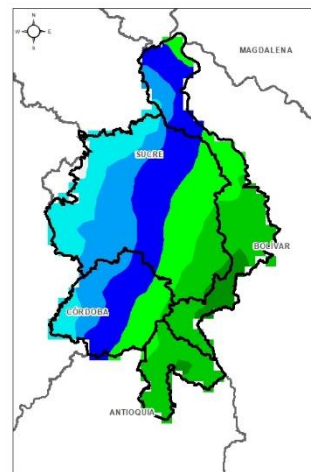
Imagen de radar 10:16 HLC
Fuente: IDEAM

Recientemente, cielo entre nublado y parcialmente nublado domina el territorio mojanero, sin lluvias.

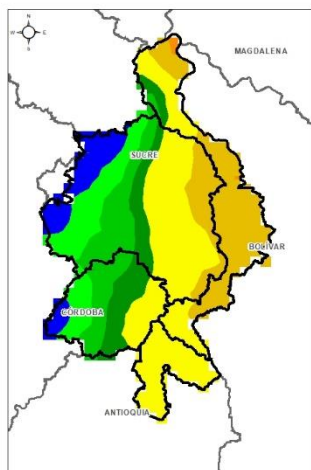
1.3 PRONÓSTICO METEOROLÓGICO



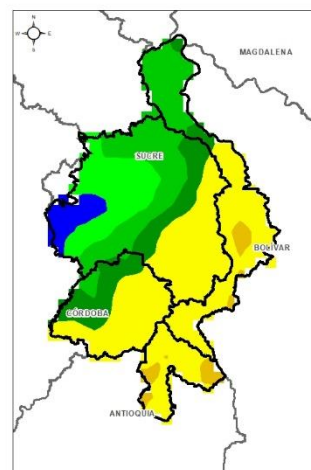
TARDE DEL 13 DE NOVIEMBRE



NOCHE DEL 13 DE NOVIEMBRE



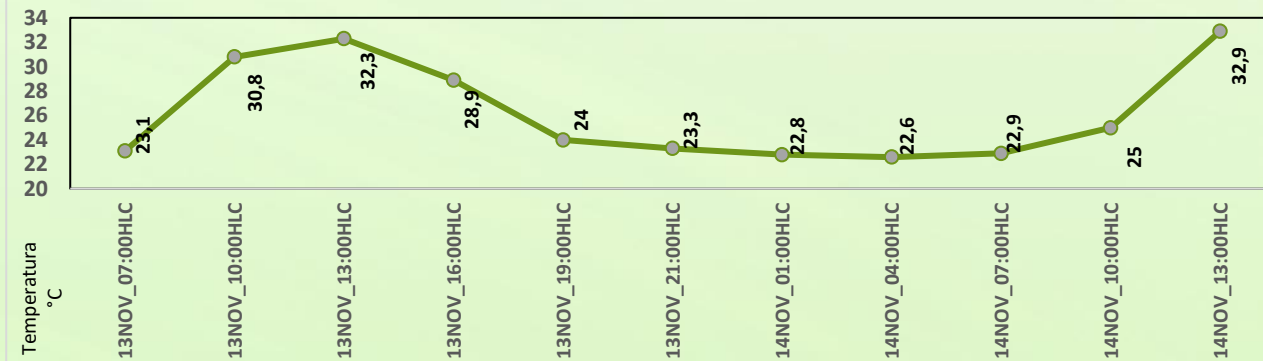
ACUMULADO DEL 13 AL 14 DE NOVIEMBRE



ACUMULADO DEL 14 AL 15 DE NOVIEMBRE



Día	Jornada	Temperatura Máxima	Nubosidad	Tipo de Precipitación	Probabilidad de lluvia(%)
VIERNES 13 DE NOVIEMBRE	Tarde	34°C	Parcialmente Nublado	Lluvias dispersas	65%
	Noche	25°C	Parcialmente Nublado	Lluvias dispersas	70%



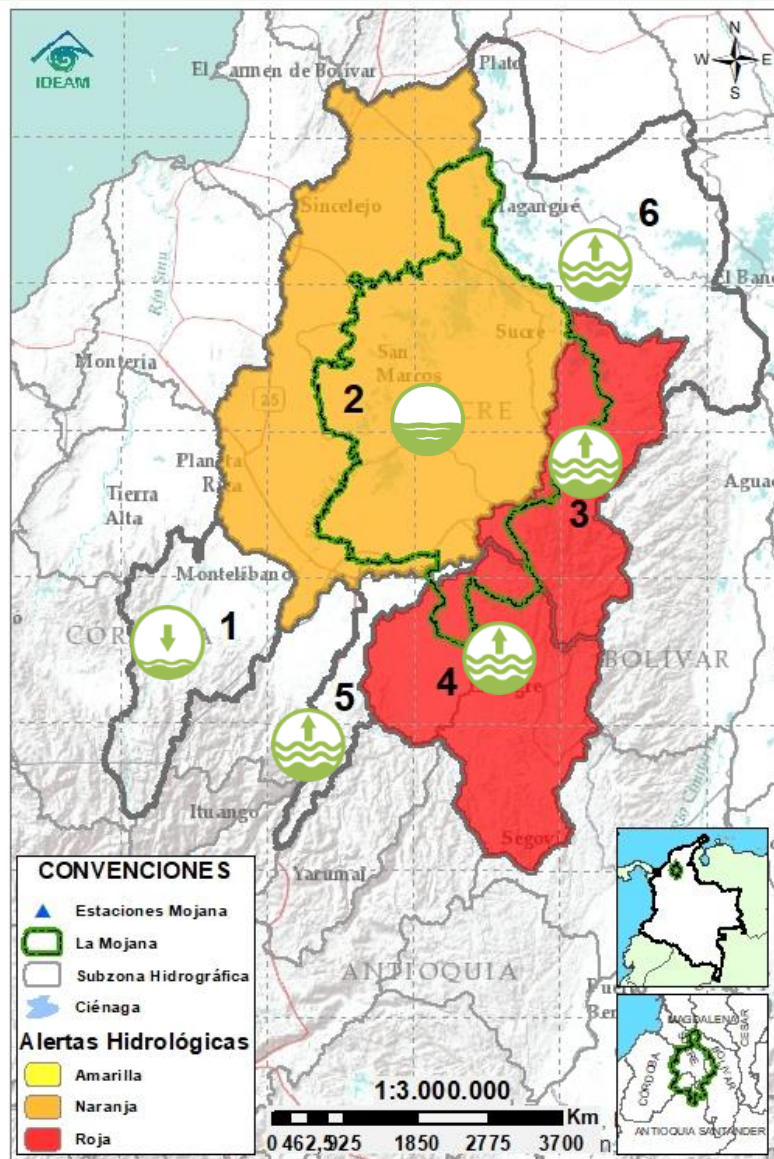
Pronóstico de temperaturas medias para los próximos 03 días; Fuente IDEAM

PRONÓSTICO PARA EL VIERNES 13 DE NOVIEMBRE Y FIN DE SEMANA

Precipitación: Para la tarde de hoy se mantiene condición de cielo parcialmente nublado, con posibilidad de lluvias dispersas principalmente hacia sectores de Ayapel, San Marcos, Magangué, Nechí, Majagual y San Jacinto del Cauca. Luego en horas de la noche y madrugada, se espera lluvias dispersas en gran parte de La Mojana. Para el fin de semana, se espera lluvias principalmente en horas de la noche y madrugada, con especial atención hacia los municipios de San Marcos, Majagual, Guaranda, San Benito Abad, Magangué, Achí, San Jacinto del Cauca, Nechí y Ayapel.

Temperatura: Las temperaturas máximas oscilarán entre los 32°C y 34°C y las mínimas entre los 23°C y 25°C. Las sensaciones térmicas máximas estimadas oscilarán entre los 34°C y 35°C.

2.1 CONDICIONES HIDROLÓGICAS ANTECEDENTES



Condiciones hidrológicas antecedentes para el 12/11/2020

CONVENCIONES DE TERMINOS HIDROLÓGICOS

	Lluvias	Lluvias antecedentes intensas o continuas y/o pronóstico de las mismas, las cuales pueden generar crecientes súbitas en los ríos principales y sus afluentes.
	Descenso	Condición de disminución de niveles.
	Ascenso	Condición de aumento de niveles.
	Creciente súbita	Fenómeno natural que se presenta en los ríos de montaña como consecuencia de la ocurrencia de lluvias intensas o torrenciales en zonas de alta pendiente del cauce principal y sus afluentes.
	Tránsito de crecientes	Es el desplazamiento de una onda de creciente de aguas arriba hacia aguas abajo de la corriente.
	Creciente por desembalse	Proceso de tránsito del flujo de agua por descarga controlada desde un embalse.
	Inundación	Aumento en los niveles y/o caudales de los cuerpos de agua que superan la capacidad máxima de transporte o modificación de la sección transversal que la reduce, ocasionando el desbordamiento e inundación de sus zonas aledañas.
	Niveles estables	No se presentan fluctuaciones considerables de nivel del cuerpo de agua.



Alerta ROJA

PARA TOMAR ACCIÓN Advierte a los sistemas de prevención y atención de desastres sobre la amenaza que puede ocasionar un fenómeno con efectos adversos sobre la población, el cual requiere la atención inmediata por parte de la población y de los cuerpos de atención y socorro. Se emite una alerta sólo cuando la identificación de un evento extraordinario indique la probabilidad de amenaza inminente y cuando la gravedad del fenómeno implique la movilización de personas y equipos, interrumpiendo el normal desarrollo de sus actividades cotidianas.



Alerta NARANJA

PARA PREPARARSE Indica la presencia de un fenómeno. No implica amenaza inmediata y como tanto es catalogado como un mensaje para informarse y prepararse. El aviso implica vigilancia continua ya que las condiciones son propicias para el desarrollo de un fenómeno, sin que se requiera permanecer alerta.



Alerta AMARILLA










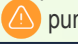
PARA INFORMARSE Es un mensaje oficial por el cual se difunde información. Por lo regular se refiere a eventos observados, registrados o registrados y puede contener algunos elementos de pronóstico a manera de orientación. Por sus características pretéritas y futuras difiere del aviso y de la alerta, y por lo general no está encaminado a alertar sino a informar.

SIN ALERTA La información que se suministra se encuentra fuera de los umbrales de alerta.

2.2 CONDICIONES HIDROLÓGICAS ACTUALES



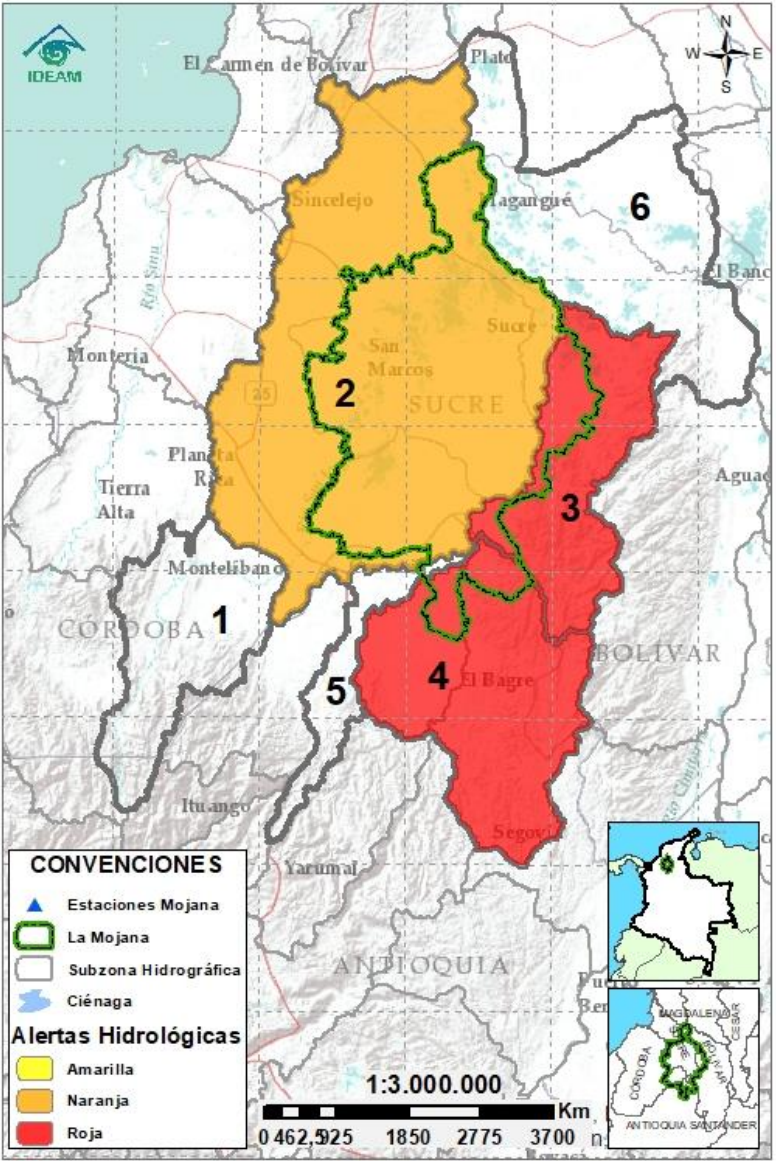
Descripción condiciones hidrológicas: Se destaca la alerta roja emitida para el Bajo Nechí y el Bajo Cauca, donde se mantiene el ascenso en los niveles; se prevé que dicha condición persista a lo largo del fin de semana. La cuenca baja del río San Jorge continúa en alerta naranja, con el predominio de niveles estables; sin embargo, se mantiene la alerta roja puntual a la altura de los corregimientos de Jegua (en Benito Abad) y San Antonio (en Magangué), por los altos niveles que se registran en dicha zona. Finalmente, se mantiene el ascenso del río Magdalena, alcanzando el umbral de alerta naranja a la altura del Banco.

Alerta	Zona Hidrográfica	Subzona o Cuenca Hidrográfica	Condición predominante	Descripción de la alerta hidrológica
Sin alerta	1	Bajo Magdalena-Cauca - San Jorge	Alto San Jorge	 Niveles en ascenso Se registra el ascenso del río Uré (municipio de San José de Uré); aportante al río San Jorge, se prevé que en próximas horas este incremento se vea reflejado sobre el río San Jorge a la altura del municipio de Montelíbano.
	2	Bajo Magdalena-Cauca - San Jorge	Bajo San Jorge	 Niveles estables Predominio de niveles estables en el río San Jorge entre los municipios de Ayapel y Magangué. Se destacan los altos niveles que aún se registran a la altura de Jegua (San Benito Abad) y San Antonio (Magangué), así como ascensos puntuales en caños y ciénagas debido a la persistencia de lluvias durante los últimos días.
	3	Bajo Magdalena-Cauca - San Jorge	Directos al Bajo Cauca-ciénaga La Raya entre el río Nechí y Brazo de Loba	 Niveles en ascenso Niveles en ascenso en el río Cauca, en el tramo que recorre los municipios de San Jacinto del Cauca, Montecristo, Guaranda, Achí, Tiquisio y Pinillos. Se prevé que esta condición persista a lo largo del fin de semana. Especial atención a la altura de San Jacinto del Cauca y Guaranda.
	4	Nechí	Bajo Nechí y Directos al Bajo Nechí	 Niveles en ascenso Niveles en ascenso en el río Nechí y sus aportantes, río Cacerí y quebrada Vijagual, comportamiento que se prevé persista durante el fin de semana. Se recomienda especial atención en el municipio de Nechí.
Sin alerta	5	Cauca	Directos al Cauca entre Pto. Valdivia y río Nechí	 Niveles en descenso Descenso en los niveles del río Cauca entre Valdivia, Tarazá, Cáceres y Caucasia. Sin embargo, se prevén nuevos incrementos durante el fin de semana.
Sin alerta	6	Bajo Magdalena	Directos Bajo Magdalena entre El Banco y Plato	 Niveles en ascenso Ascenso del río Magdalena, en el Brazo de Loba y en el Brazo de Mompós, condición que persistirá a lo largo del fin de semana. Se emite alerta naranja  puntual en el municipio de El Banco.

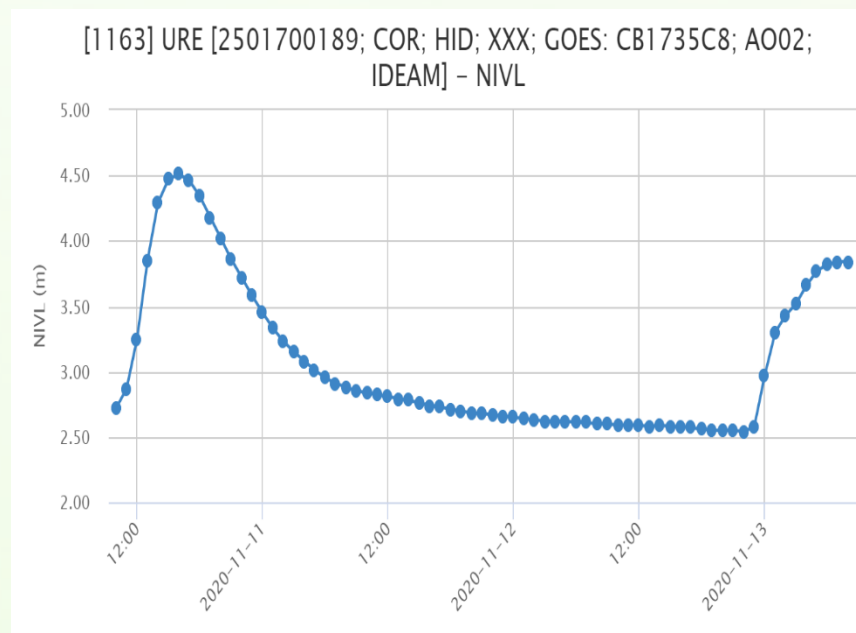
Nota 1: Las alertas hidrológicas pueden ser corregidas y/o actualizadas en el futuro. No representa una certificación oficial del IDEAM.

Nota 2: Es probable que los eventos hidrológicos reportados en las alertas emitidas no se estén presentando sobre los ríos principales sino sobre sus afluentes.

Nota 3: El IDEAM recomienda a la población ribereña estar muy atenta al comportamiento de los niveles de los ríos y atender las recomendaciones que la Unidad Nacional de Gestión del Riesgo de Desastres (UNGRD) emita para la implementación de medidas de contingencia ante posibles afectaciones por desbordamientos e inundaciones.

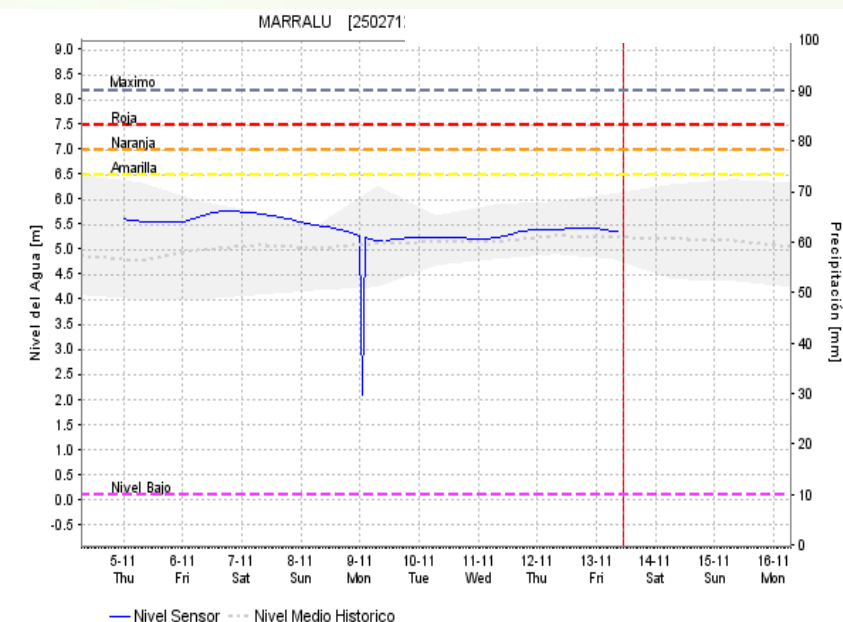
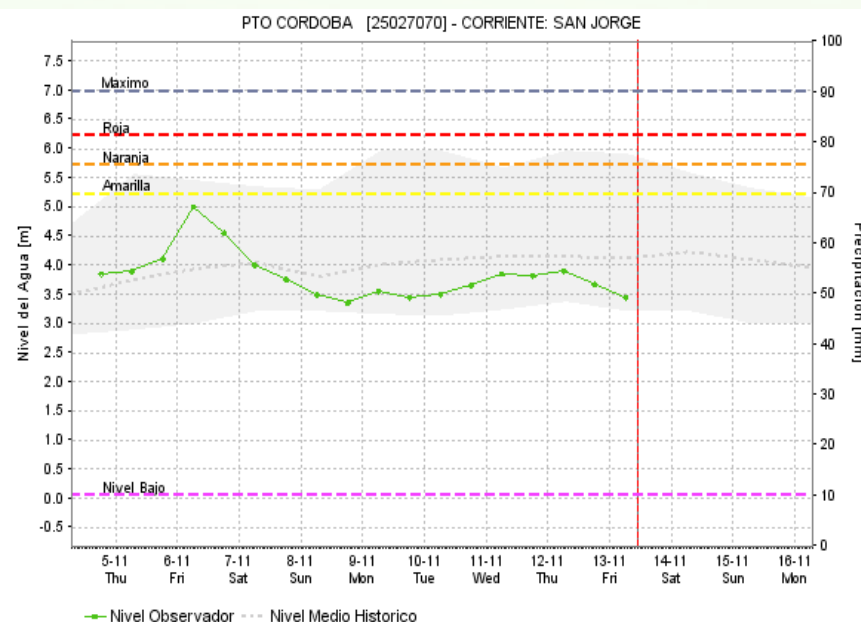
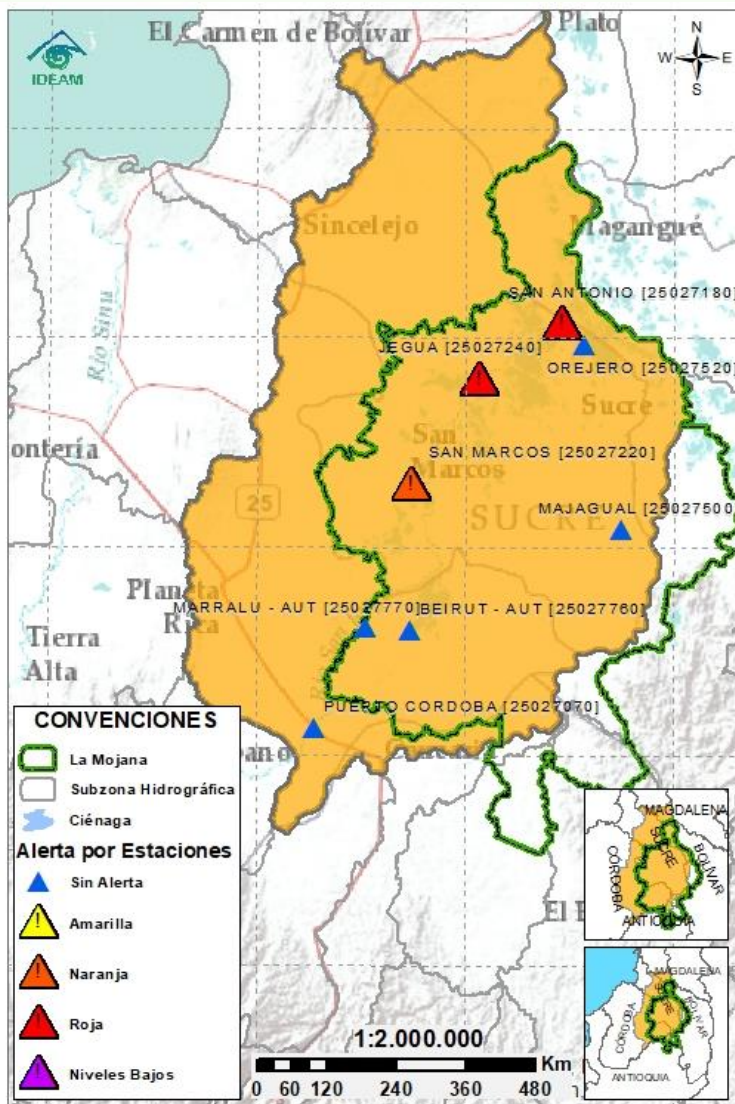


2.2.1 SUBZONA HIDROGRÁFICA DEL RÍO SAN JORGE CUENCA ALTA



Subzona hidrográfica	Alerta	Descripción
Cuenca alta del río San Jorge	Sin alerta	Se registra el ascenso del río Uré (municipio de San José de Uré); aportante al río San Jorge, se prevé que en próximas horas este incremento se vea reflejado sobre el río San Jorge a la altura del municipio de Montelibano. A lo largo del fin de semana no se descartan nuevos incrementos, especialmente hacia la noche del sábado y madrugada del domingo.

2.2.2 SUBZONA HIDROGRÁFICA DEL RÍO SAN JORGE CUENCA BAJA



Subzona
hidrográfica

Alerta

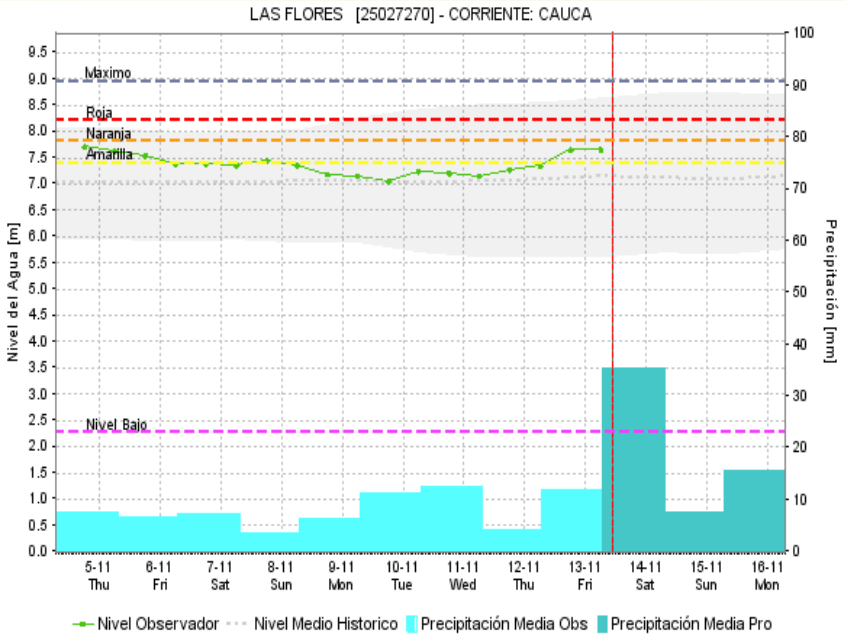
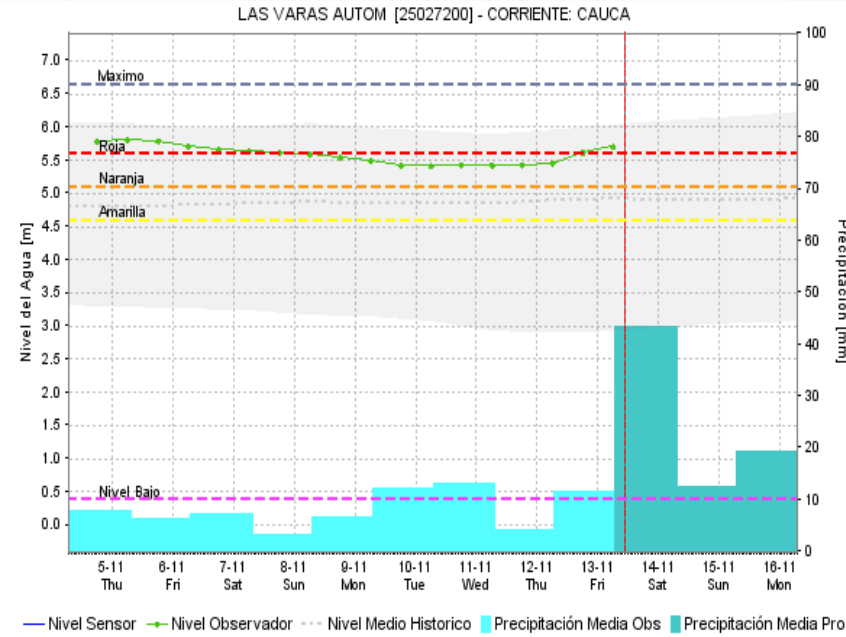
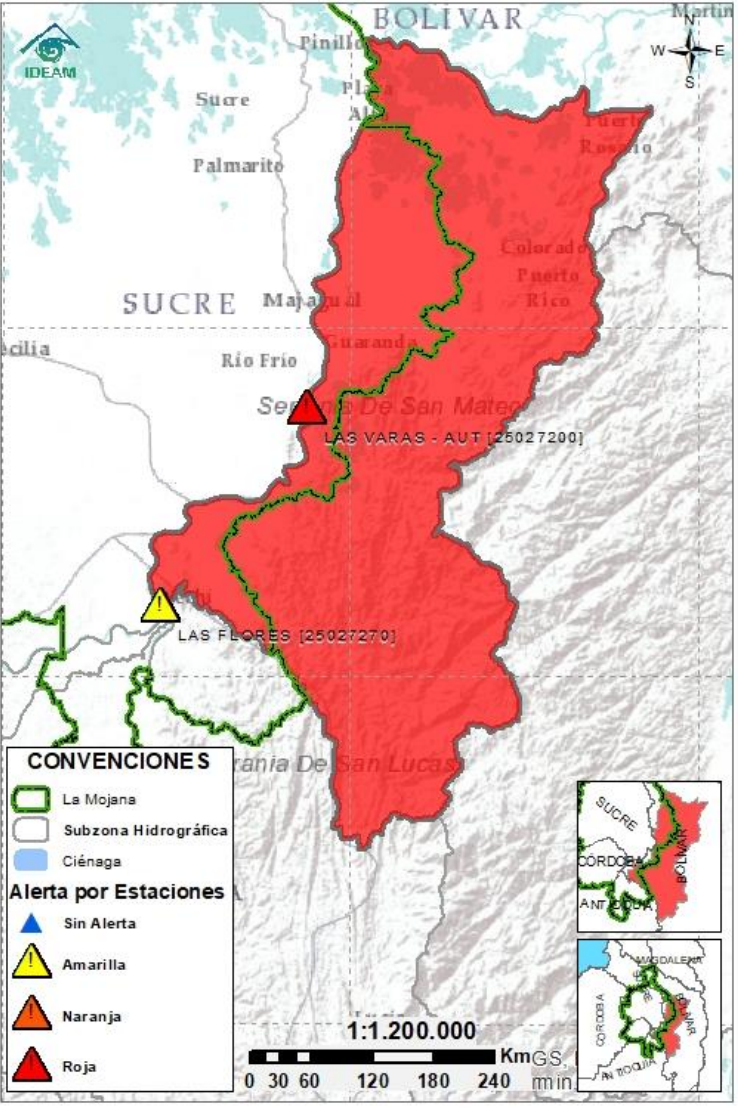
Descripción

Cuenca baja
del río San
Jorge



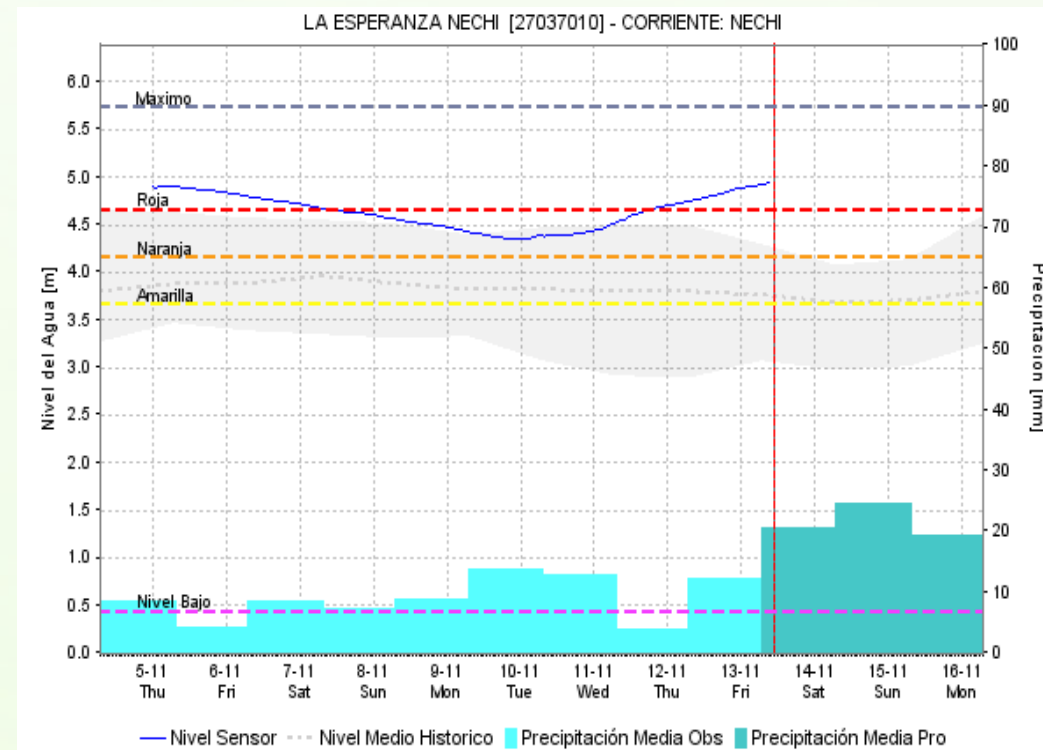
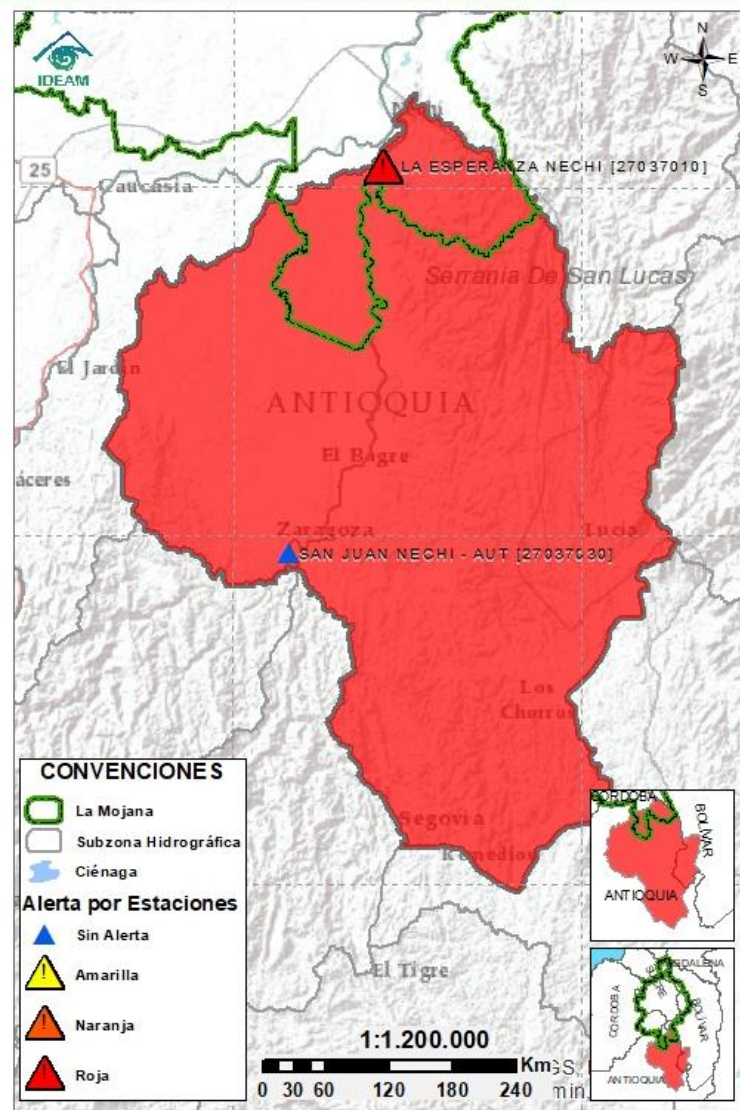
Se registra el predominio de niveles estables en el río San Jorge entre los municipios de Ayapel y Magangué; condición que se mantendría a lo largo del día. Sin embargo, se mantiene la alerta roja puntual a la altura de las estaciones Jegua (San Benito Abad) y San Antonio (Magangué), debido a que persisten niveles altos, por encima del umbral de desbordamiento. Durante el fin de semana se pueden presentar ascensos puntuales en ciénagas y caños, especialmente hacia los municipios de San Marcos, Majagual, Guaranda, San Benito Abad, Magangué, Achí, San Jacinto del Cauca, Nechí y Ayapel.

2.2.3 DIRECTOS AL BAJO CAUCA - CIÉNAGA LA RAYA ENTRE EL RÍO NECHÍ Y EL BRAZO DE LOBA



Subzona hidrográfica	Alerta	Descripción
Directos al bajo Cauca- Ciénaga La Raya entre el río Nechí y Brazo de Loba		Niveles es ascenso en el río Cauca en jurisdicción de los municipios de Nechí, San Jacinto del Cauca, Montecristo, Guaranda, Achí, Tiquisio y Pinillos. Se espera que esta condición persista a lo largo del fin de semana debido a los aportes del río Nechí que harían tránsito por San Jacinto del Cauca y Guaranda.

2.2.4 SUBZONA HIDROGRÁFICA DEL RÍO NECHÍ CUENCA BAJA



Subzona
hidrográfica

Alerta

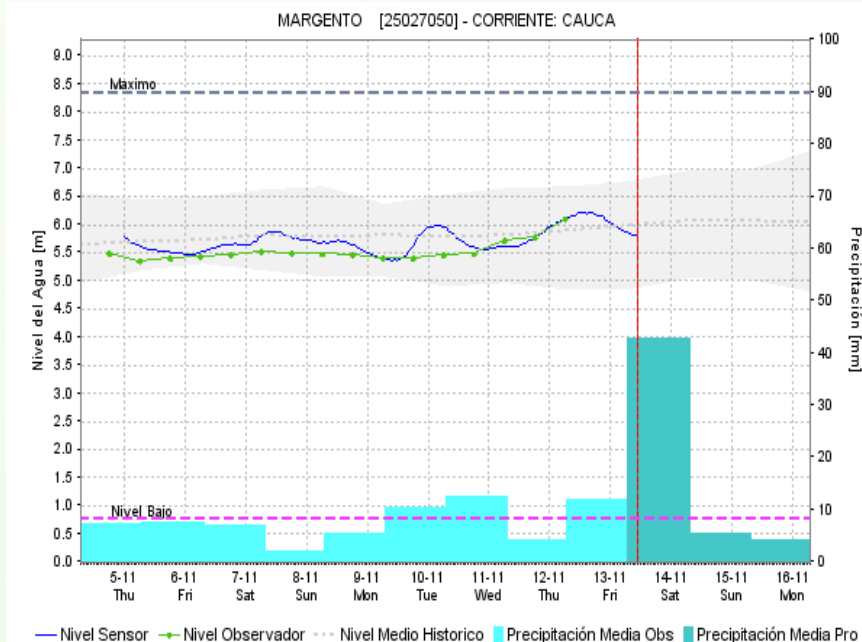
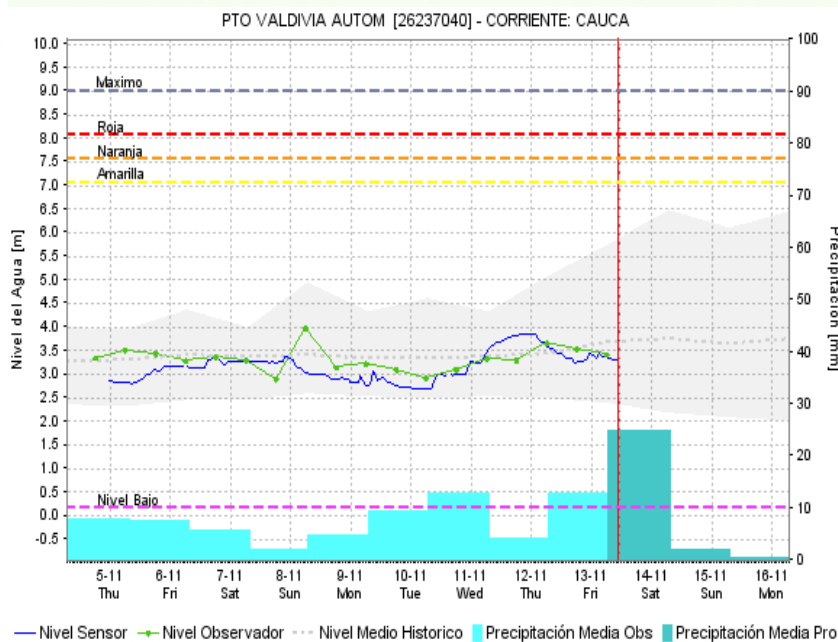
Descripción

Cuenca baja
del río Nechí



Niveles en ascenso en el río Nechí y en sus tributarios: río Cacerí y quebrada Vijagual, en jurisdicción de los municipios de Segovia, Zaragoza, El Bagre, Caucasia y Nechí. Se prevé que esta condición predomine a lo largo del fin de semana, por lo que se recomienda especial atención a la altura del municipio de Nechí.

2.2.5 DIRECTOS AL CAUCA ENTRE PTO. VALDIVIA Y RÍO NECHÍ



Subzona
hidrográfica

Alerta

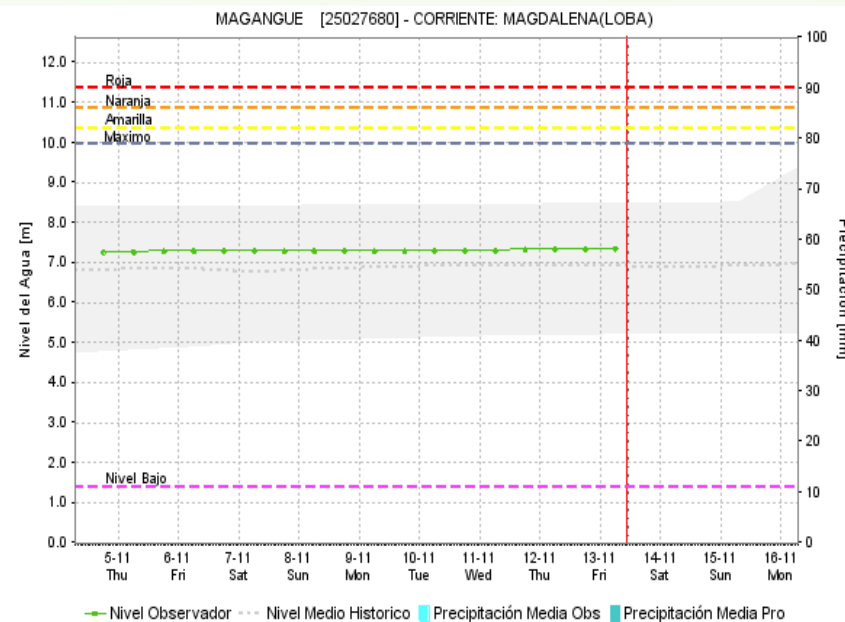
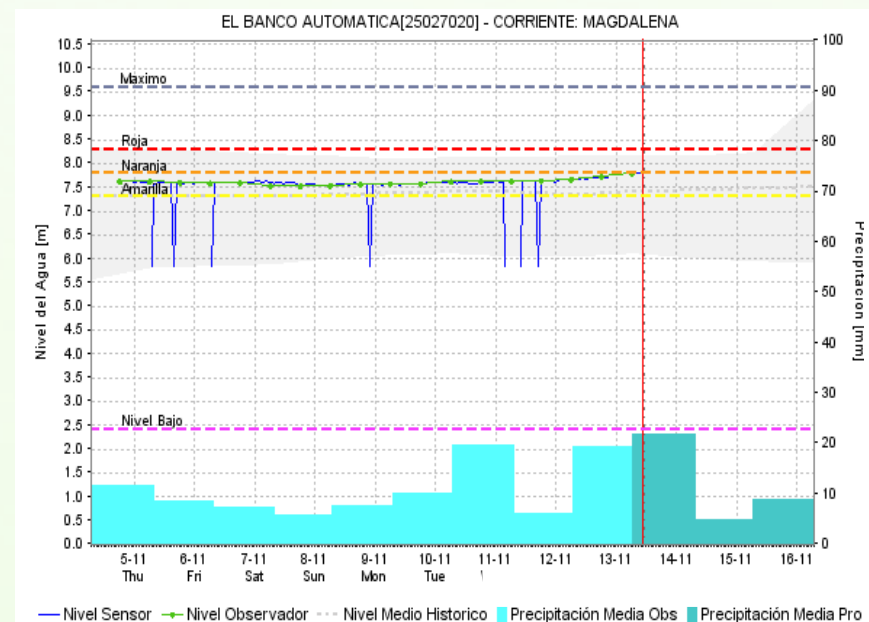
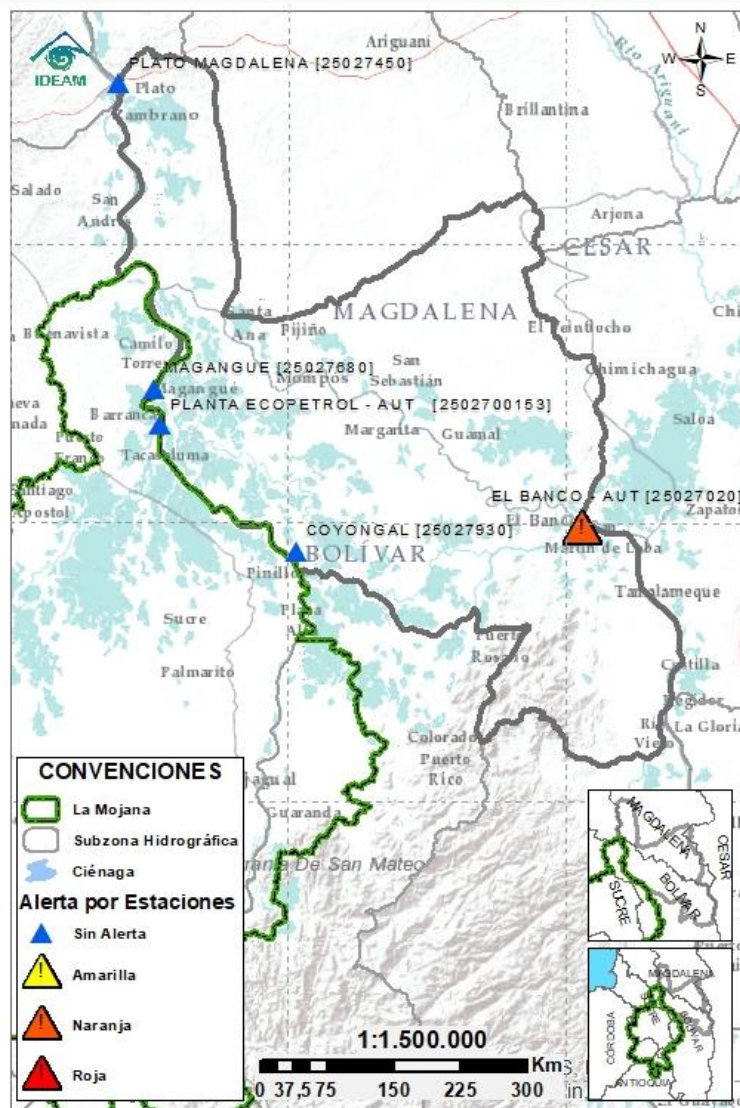
Descripción

Directos al
Cauca entre
Pto. Valdivia y
río Nechí

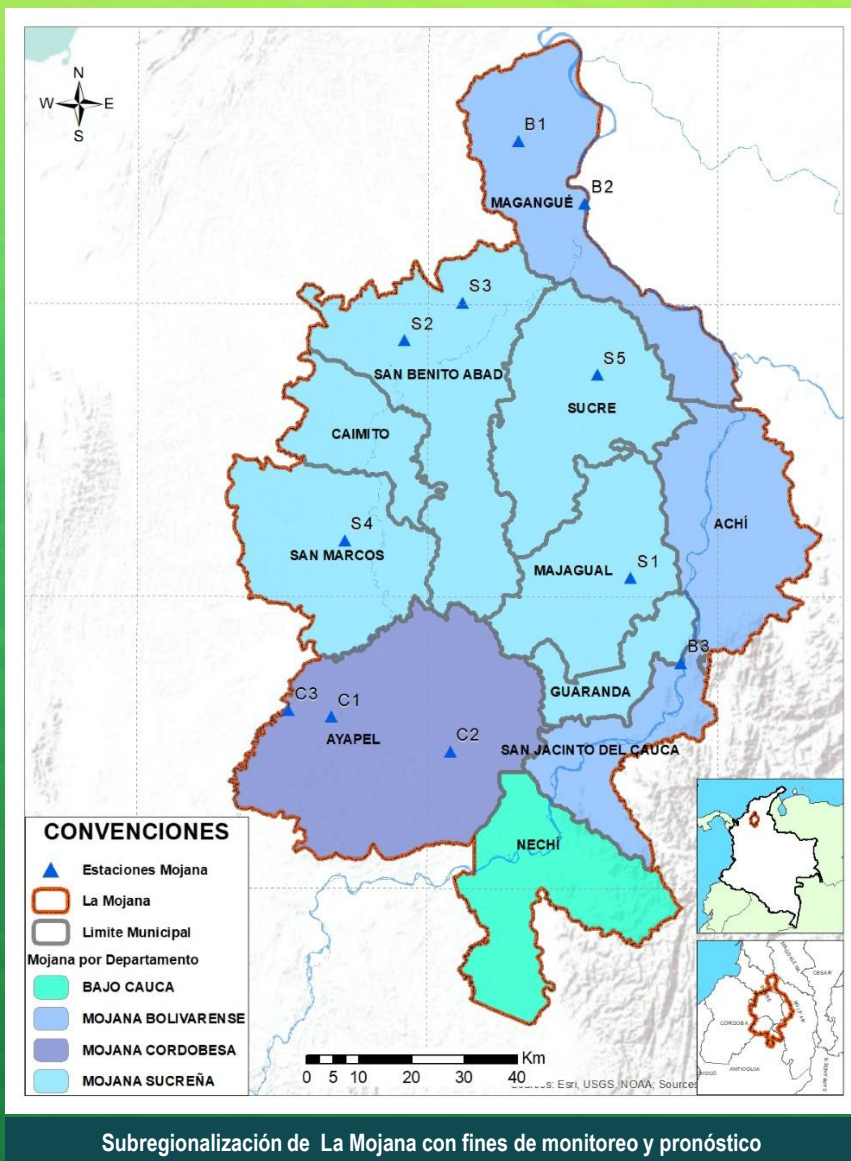
Sin
alerta

Descenso en el río Cauca en el tramo que comprende los municipios de Valdivia, Tarazá y Cáceres, condición que se prevé persista para el día de hoy. No obstante, se prevén nuevos incrementos a lo largo del fin de semana.

2.2.6 DIRECTOS AL BAJO MAGDALENA ENTRE EL BANCO Y EL PLATO



Subzona hidrográfica	Alerta	Descripción
Directos Bajo Magdalena entre el Banco y el Plato	Sin alerta	Ascenso ligero en los niveles del río Magdalena, en su tránsito por los municipios de Pinillos, Magangué y Plato; condición similar a la registrada en el Brazo de Mompós (municipios de Guamal, San Sebastián de Buenavista, Mompós, San Zenón, Talaigua Nuevo, Santa Ana y Santa Bárbara de Pinto) y en el Brazo de Loba (municipios de El Banco, San Martín de Loba, Hatillo de Loba, Barranco de Loba y Pinillos). Especial atención en el municipio de El Banco donde se emite alerta naranja puntual.



Estaciones Meteorológicas Automáticas y Convencionales en la región de La Mojana

Leyenda	Estación	Municipio	Departamento	Tipo	Código
B1	Aeropuerto Baracoa	Magangué	Bolívar	Convencional	25025100
B2	Planta Ecopetrol	Magangué	Bolívar	Automática	250270153
B3	Las Varas	San Jacinto del Cauca	Bolívar	Convencional	25027200
C1	Ayapel	Ayapel	Cordoba	Convencional	25025030
C2	Caño Barro	Ayapel	Cordoba	Automática	13027040
C3	Marralú	Ayapel	Cordoba	Automática	25027770
S1	Majagual	Majagual	Sucre	Convencional	25020340
S2	San Benito Abad	San Benito Abad	Sucre	Convencional	25025180
S3	Santiago Apóstol	San Benito Abad	Sucre	Convencional	25020760
S4	San Marcos	San Marcos	Sucre	Automática	25025340
S5	San Luis	Sucre	Sucre	Convencional	25021370

Horarios de monitoreo y pronóstico de las condiciones meteorológicas





El ambiente
es de todos

Minambiente

EQUIPO DE TRABAJO CRPA LA MOJANA

Elaborado por:

RAFAEL ELÍAS MUNDARAY MAGO, Meteorólogo
LIZETH NATALIA MUÑOZ HERRERA, Hidróloga

Con la colaboración de:
JAIRO VÉLEZ, Profesional SIG
MAYERLIN SANDOVAL, Comunicadora

MYRIAM ANDREA CALDERÓN,
Asesor Sistema de Alertas Tempranas

www.corpomojana.gov.co

Correo Electrónico:
corpomojana@corpomojana.gov.co
Cra. 21 # 21 A – 44 San Marcos - Sucre
Teléfono: (+575) 295 5347

YOLANDA GONZALEZ HERNÁNDEZ,
Directora General IDEAM.
DANIEL USECHE SAMUDIO,
Jefe Oficina del Servicio de Pronósticos y Alertas
www.ideam.gov.co/

Correos electrónicos:
servicio@ideam.gov.co,
alertas@ideam.gov.co

Calle 25 d # 96b - 70, piso 3. Bogotá, D.C.
Teléfono: 307 5625 ext. 1334 - 1336.

LILIANA QUIROZ, Directora General de la Corporación para el
Desarrollo Sostenible de La Mojana y el San Jorge –
CORPOMOJANA.

ÉDGAR ORTIZ PABÓN, Gerente del Fondo Adaptación

DIANA ISABEL DIAZ, Coordinadora del Proyecto
Mojana Clima y Vida.

